



LA MAISON DES JOHNNIES. Proposition muséographique . Agence A&D . Janvier 2001

LA MAISON DES JOHNNIES . PROPOSITION MUSEOGRAPHIQUE  
A&D Janvier 2002

SOMMAIRE

1. Programme : le projet culturel et architectural
  - 1.1 La maison DANIELOU : le premier élément du parcours à mettre en valeur
  - 1.2 L'histoire à raconter
  - 1.3 Une collection d'objets et de documents à faire vivre
  - 1.3 L'outil de mémoire
  - 1.4 Un comptoir de vente pour l'ensemble des producteurs
2. PPRINCIPES GÉNÉRAUX DU PROJET MUSÉOGRAPHIQUE
  - 2.2 Un aménagement discret et léger : principes d'un mobilier autonome (muséographie)
  - 2.3 Une présentation vivante et incarnée (scénographie)
3. DESCRIPTION DU PARCOURS:
  - 3.1 Le premier contact : la maison et la cour intérieure
  - 3.2 L'accueil et la boutique
  - 3.3 La présentation de l'histoire : une plante, l'oignon rose, un pays, et des hommes
  - 3.4 La production de l'oignon en Bretagne : du premier plant à la mise en place de l' AOC
  - 3.5 Le voyage vers l'Angleterre
  - 3.6 Les Johnnies, les conditions sociales du travail
  - 3.7 La vie la-bas
  - 3.8 Les archives familiales
4. ESTIMATION
5. PLANNING RÉALISATION
6. ANNEXE : Liste des collections existantes



## 1. PROGRAMME : LE PROJET CULTUREL ET ARCHITECTURAL DE LA MAISON DES JOHNNIES

Le projet muséographique présenté ici s'inscrit dans le cadre d'un projet culturel, touristique et architectural destiné à faire vivre auprès de la population locale et touristique la mémoire vivante d'un phénomène spécifique à la ville de Roscoff : les « Johnnies », ces agriculteurs qui cultivaient pour eux-même ou un patron l'oignon rosé de Roscoff et qui partaient 6 mois de l'année en Angleterre faire du porte à porte pour les vendre.

Cette histoire originale, commencée au XIX<sup>ème</sup> siècle n'ayant plus aujourd'hui beaucoup de représentants, ce projet doit être un moyen de conserver et de collecter les traces (papiers, audiovisuelles, sonores, photographiques) gardées par de nombreuses familles roscovites.

Ce nouveau projet remplace une exposition installée préalablement dans la petite chapelle Ste Anne, en bordure de mer. Constituée essentiellement par un ensemble de panneaux graphiques qui présentaient l'histoire des Johnnies, elle restituait néanmoins, par un ensemble d'objets de la vie quotidienne collectés, l'ambiance de ce qu'avait pu être la vie de ces colporteurs.

Le nouveau projet muséographique, qui reprend la plus grande partie de cette collection (voir liste ci-jointe), s'installe dans la maison DANIELOU, ancienne maison de Johnnies, achetée par la ville et qui fait l'objet actuellement d'une restauration soignée, menée par l'architecte Bernard Leopold.

Issu d'une réflexion qui a été menée en totale concertation avec l'architecte de la restauration et qui prends en compte le chantier en cours, le projet muséographique propose certains compléments dictés par le scénario muséographique et l'ouverture au public sur l'ensemble de l'année. Regroupés sous le vocable « adaptations architecturales », ils font partie intégrante de la proposition muséographique.

- . En créant un lieu présentant au plus large public d'une manière contemporaine et vivante une histoire partagée par un grand nombre d'habitants de la ville,

- . En le dotant d'un outil de conservation et de collecte d'une mémoire inscrite dans de nombreuses traces familiales, tant françaises qu'anglaises et en les rendant consultables par tous,

- . En le prolongeant par un espace de vente des producteurs actuels de l'oignon rosé de Roscoff, mais aussi de tout ce qui participe de la connaissance et de la découverte de cet univers historique, économique, botanique et social,

le projet La MAISON DES JOHNNIES permet d'inscrire la dimension patrimoniale de cette histoire dans une perspective touristique et économique d'aujourd'hui.

Eléments signalétiques de la présentation actuelle





Façade rue maison principale et remise

### 1.1 La maison DANIELOU : le premier élément du parcours à mettre en valeur

Petite ferme typique de Johnnies, cet ensemble architectural présente les qualités d'échelle, de volume et de mise en œuvre tout à fait caractéristique d'un habitat modeste agricole du début du siècle . Construit en murs de granite qui sont laissés apparents, couvert d'un toit d'ardoises, c'est le premier contact du visiteur avec cette histoire. L'ensemble des bâtiments s'organise autour d'une cour qui deviendra un lieu de distribution et d'interprétation de ce patrimoine architectural : traitement pavé du sol en bordure des maisons, bancs en blocs granit posés, éclairage extérieur, signalétique présentant l'état original de cette petite ferme et de l'histoire de ses derniers occupants, Il est composé originellement de 3 bâtiments principaux , qui auront chacun un rôle dans cette nouvelle histoire .

Ce sont en les découvrant depuis le portail qui donne sur la rue :

**. une remise de 20 m2, avec un ancien grenier .** Sa position à proximité de la rue et juste après le portail lui donne immédiatement une fonction d'accueil par rapport au dispositif général.



La remise de l'entrée : accueil, billetterie, boutique

*Occupation proposée :* Nous proposons d'y loger la billetterie et le comptoir de ventes : ventes de produits dérivés prolongeant le parcours de visite (catalogue, carte postales, CD.Rom,etc...) mais aussi les oignons rosés mis en grappes par les producteurs eux-mêmes, ainsi que tout ce qui peut permettre une meilleure connaissance de produit traditionnel de grande qualité : livres de recettes, préparations spécifiques (les fameux « pickles » anglais).

*Le projet propose de :*

- . créer une fenêtre sur la rue (apport lumière naturelle).
- . positionner l'ensemble de la façade vitrée (entrée de l'accueil) sur la cour en retrait de 2 mètres par rapport à l'alignement de la façade bois du grenier, de façon à dégager une espace couvert extérieur (par le plancher du grenier) présentant les différents produits .Une telle proximité par rapport à la rue permettra aux connaisseurs du lieu de pouvoir venir acheter facilement quelques produits , sans pour autant payer un billet d'entrée .
- . de créer une réserve technique dans le fond du volume et de récupérer l'étage comme stockage possible. Accès par échelle de meunier (uniquement réservé au personnel) .
- . de positionner sur l'angle d'entrée une enseigne que nous proposons en tôle découpée à partir d'un carton demandé à un artiste (à définir) .

**. une habitation principale sur 2 niveaux** présentant un rez-de-chaussée de 43m2 et un étage sous toiture de 40m2.



Façade rue maison principale

*Occupation proposée :* Nous proposons d'affecter l'ensemble du rez- chaussée à la présentation de l'exposition permanente, l'étage étant réservé à l'installation des archives classées par famille et consultables sur demande.

*Le projet propose de :*

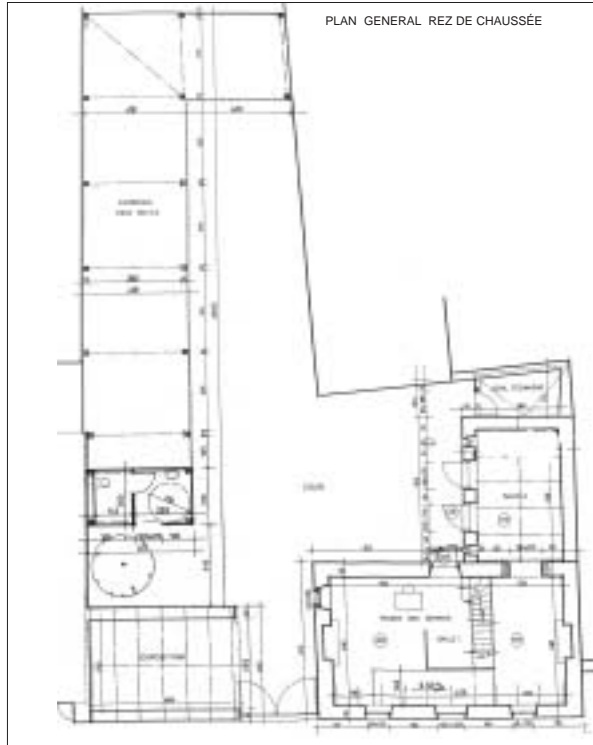
- . réduire par film auto-adhésif gris neutre la quantité de lumière naturelle (projection images)
- . profiter de la différence de hauteur de sols (30cm) et de la présence de la rampe (accessibilité handicapés) pour exprimer une modification physique de l'histoire. Nous proposons de lui associer la traversée pour l'Angleterre.



Vue intérieure chantier maison principale



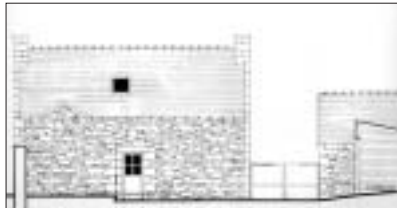
Vue cour intérieure depuis le fond de la parcelle



Vue cour intérieure depuis le portail d'entrée



Vue cour intérieure depuis l'écurie (début exposition)



Façade cour maison principale



Vues maison principale sur rue et sur cour



PLAN DE SITUATION

- . déposer une partie de plancher haut compris entre solives de façon à installer une lumière scénographique cachée dans la charpente de l'étage et éclairant l'ensemble des objets du dispositif muséographique.
- . isoler les combles et installer un poêle à bois intégré à la reconstitution. L'évolution de la réflexion sur la fréquentation nous amène à prévoir une occupation en automne et en hiver .

Vues ecurie : entrée de l'exposition permanente



- . **une petit grange attenante de 17 m2** (ancienne écurie), communiquant avec l'habitation.

*Occupation proposée* : Compte tenu de son emplacement dans la cour ( partie droite face au cheminement des visiteurs) nous proposons d'occuper ce petit volume à la charpente visible par l'introduction de l'exposition permanente. Après avoir pris connaissance par une signalétique extérieure de l'état des lieux origine et de l'histoire de ses occupants, les visiteurs pénètrent dans le début de l'histoire par cette annexe.

Le projet propose :

- . la création d'un petit local technique traité en planches de bois teintées en noir (carbonyl).
- . l'isolation et le doublage des rampants intérieurs de la toiture en planches bois jointives, teintées en noir (carbonyl).

En plus des bâtiments existants, le projet de restauration de l'ensemble a ajouté les éléments suivants :

- . un hangar en ossature bois, occupant toute la profondeur de la cour, destiné à accueillir une collection d'outils agricoles donnée à la municipalité et prolongeant la visite de l'exposition permanente consacré à l'histoire des Johnnies. Le projet muséographique propose de trier et de répertorier cette collection, d'effectuer une sélection des objets présentés et de les classer suivant une logique et un propos qu'il reste à définir.

- . un petit volume sanitaires, inclus dans le hangar ci-dessus.

Ces travaux font partie intégrante du chantier de restauration en cours.

Compte tenu du scénario proposé, le projet muséographique propose les aménagements complémentaires suivants. Ils seront chiffrés dans l'estimatif muséographie :

- . *une prolongation couverte* côté accueil pour envisager des animations faites par les Johnnies : présentation des qualités de l'oignon rosé de Roscoff, mise en grappes.

- . un petit appentis en mitoyenneté du bâtiment (écurie) de l'entrée de l'exposition, qui fait l'objet d'une nouvelle couverture abritant la réserve d'oignons, la bicyclette du colporteur avec les pan-cartes. Ce petit local couvert pourrait abriter le stockage du bois de chauffage du poêle.



Vues du hangar à outils



Qu'est ce qu'un «Johnnie»?

Le voyage en Angleterre



La vie de colporteur en Angleterre



L'organisation sociale : les compagnies

L'oignon rosé de Roscoff



Une collection d'objets et de documents

## 1.2 L'HISTOIRE À RACONTER

Le projet muséographique a pour objet de mettre en espaces, en images et en sons une histoire humaine qui croise des univers différents et s'organise à partir du découpage suivant :

. **Présentation du propos : qu'est ce qu'un « johnnie » ?** panorama des origines du phénomène et son évolution jusqu'à aujourd'hui .

. **La présentation des caractéristiques de l'oignon rosé de Roscoff**, qui possède des qualités botaniques et nutritives importantes : très bonne conservation , sa douceur très recherchée par la Grande-Bretagne (importation de 200 000 tonnes pour une consommation de 250000 tonnes), sa grande teneur en vitamine C recherchées par les marins qui en emmenaient à bord . Origine de sa venue en France et plus spécifiquement dans cette région .

. **La production des oignons en Bretagne** : organisation de la plantation et de la récolte dans l'année, l'histoire de la ceinture dorée, la concurrence des méthodes industrielles de production d'aujourd'hui, la recherche de l'AOC

. **Le voyage vers l'Angleterre** : les préparatifs, les chargements sur les bateaux, le pardon de la Sainte Barbe (troisième lundi du mois de Juillet), la traversée, les chansons de bord , les types de bateaux

. **Les Johnnies , l'organisation sociale du travail** : présentation des compagnies, les différents profils du salarié-colporteur au patron producteur, les salaires, l'âge des Johnnies, le travail des femmes et des enfants, évolution du nombre au cours des années.

. **La vie de colporteur en Angleterre** : les conditions de vie plutôt sommaires dans le hangar de stockage des oignons, les méthodes de vente, l'apprentissage d'une langue, l'organisation du travail, les relations avec le pays d'origine, les Johnnies aujourd'hui.

## 1.3 UNE COLLECTION D'OBJETS ET DE DOCUMENTS A FAIRE VIVRE .

Pour raconter et faire vivre cette histoire, le projet utilisera les nombreux documents papiers collectés auprès des différentes familles : photographies, carte postales, cahier de routes, contrats, livre d'achats, mais aussi les objets caractéristiques de la vie du Johnnie en Angleterre (voir liste en annexe). Notre proposition est de présenter une sélection choisie pour sa capacité illustrative et évocatrice d'un scénario préalablement écrit sur la base du découpage précédent. L'écriture du scénario illustré par la sélection définitive des documents et objets sera la première étape de la phase de réalisation .

D'autre part, il existe aussi quelques documents audiovisuels anglais et français qui pourront compléter une approche muséographique traditionnelle. A voir la question des droits ( autorisation d'utilisation, montant). Notre proposition serait d'utiliser des extraits des documents les plus anciens (début des années 50) et de les compléter par des témoignages enregistrés aujourd'hui dans des conditions numériques légères.



#### 1.4 UN OUTIL DE MÉMOIRE

Créer un lieu comme la maison des Johnnies doit être une occasion exceptionnelle de pouvoir continuer à développer le travail de collecte auprès des familles roscovites, de façon à enrichir le patrimoine existant mais aussi de permettre de centraliser toute l'information sur le sujet et de donner ainsi la garantie aux familles d'une conservation réelle et d'une interprétation, voir d'une mise en exposition des différents documents .En effet, cela permettrait un renouvellement de certains documents pour lesquels une exposition prolongée est déconseillée. Ces archives occuperont l'étage de la maison principale. Elles seront classées par famille dans des classeurs identiques. Elles seront consultables sur demande.



Un outil de mémoire : collecte des documents familiaux

#### 1.5 UN COMPTOIR DE VENTE POUR L'ENSEMBLE DES PRODUCTEURS

Prolongeant la visite de l'exposition permanente, le visiteur pourra trouver à la vente un ensemble de produits associant l'édition culturelle et la production maraîchère des oignons rosés. Ce regroupement entre l'approche culturelle patrimoniale, et la réalité économique d'un secteur agricole est une dimension importante du projet, qui permet aux visiteurs d'accéder à une réalité d'aujourd'hui identifiée et enrichie d'une tradition importante.

### 2. PRINCIPES GÉNÉRAUX DU PROJET MUSÉOGRAPHIQUE

Le projet jouera sur 2 registres correspondant à 2 approches du sujet :

- . 1 registre muséographique permettant de présenter au mieux une collection de documents riche, notamment photographiques, et matérialisé par un système récurrent de mobilier .
- . 1 registre scénographique, qui joue sur une mise en scène des objets dans un souci d'évocation, voir de reconstitution, associant les images animées, projetées, les sons et la lumière.

2.2 Un aménagement discret et léger : principes d'un mobilier autonome (muséographie)

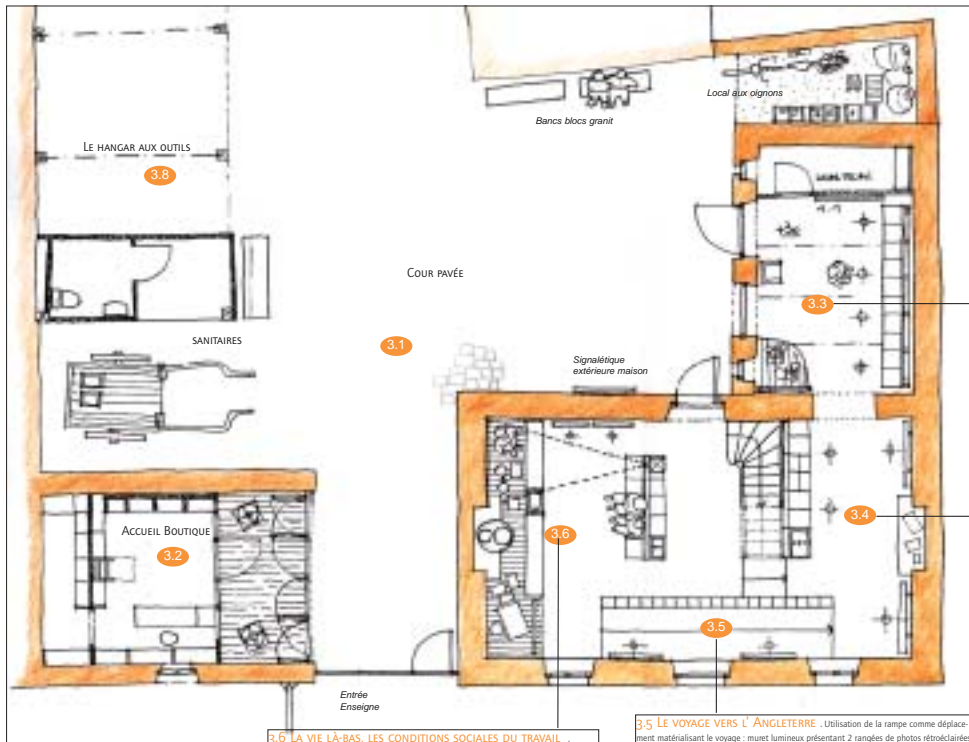
Dans le but de conserver la plus grande authenticité donnée par cette architecture modeste et vraie, nous proposons que la muséographie se matérialise par un système mobilier léger et autonome. Nous avons remarqué que souvent la confrontation entre une architecture patrimoniale et par exemple l'implantation de sources lumineuses contemporaines était souvent délicate. Pour éviter cette confrontation et donner néanmoins tout le confort de lecture nécessaire à des documents photographiques de grande qualité , nous proposons de créer un système de tables lumineuses présentant des documents rétro éclairés. Ce mobilier serait réalisé en métal peint et verre, ce qui autoriserait des sections faibles de piétements et donnerait un aspect de légèreté à l'ensemble. Ce choix est dicté aussi pour laisser au bois toute sa dimension architecturale de structure et d'habillage des volumes.



2.3 Une présentation vivante et incarnée (scénographie)

Incarnar cette histoire par des témoignages d'aujourd'hui de Johnnies nous semble indispensable pour évoquer cette aventure particulière et donner vie à une collection d'objets qui restent des objets quotidiens mais qui sont chargés de sens, dès lors qu'ils deviennent le décor réel de l'histoire. Nous proposons donc d'associer à la mise en espace des différents objets de la collection un dispositif d'images projetés, de témoignages sonores et visuels d'anciens Johnnies interrogés aujourd'hui (vidéo numérique), ainsi qu'un ensemble dynamique de sources lumineuses.





**3.3 LA PRÉSENTATION DU PROPOS** : L'histoire des Johnnies des origines jusqu'à aujourd'hui; panorama chronologique de toute l'histoire. **La présentation botanique de l'oignon rose**



**3.4 LA PRODUCTION DE L'OIGNON ROSE EN BRETAGNE** : la spécificité maraîchère de la Bretagne



**3.6 LA VIE LÀ-BAS, LES CONDITIONS SOCIALES DU TRAVAIL**

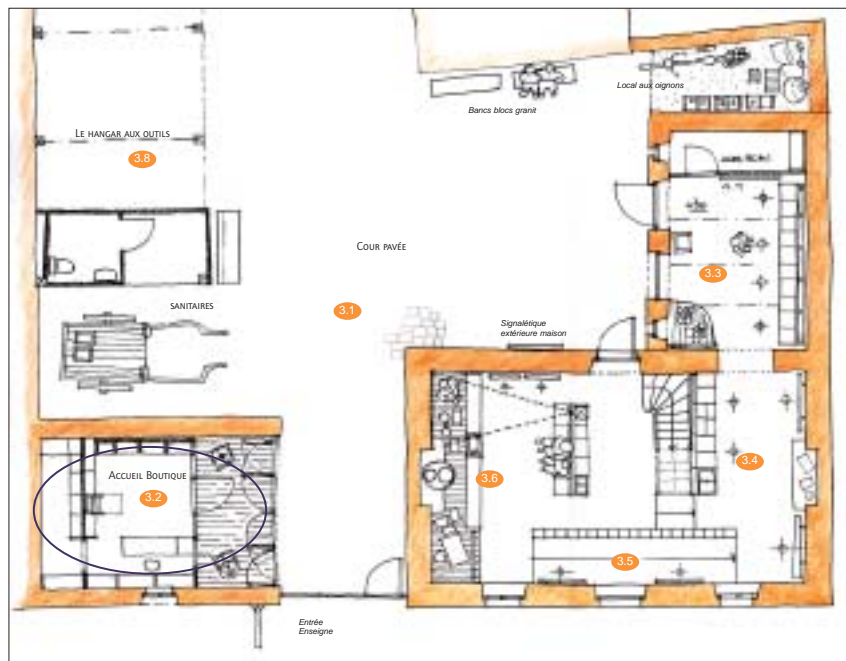
Reconstitution décor, Objets : Mise en spectacle par projection images fixes et lumière depuis combles - Commentaire Vidéo



**3.5 LE VOYAGE VERS L'ANGLETERRE** : Utilisation de la rampe comme déplacement matérialisant le voyage : muret lumineux présentant 2 rangées de photos rétroclairées



## 3. DESCRIPTION DU PARCOURS


**3.1 Le premier contact avec le sujet : la maison, la cour intérieure,**

Signalée sur la rue par une enseigne artistique, la Maison des Johnnies présente la façade de pierre de son logis principal et d'une petite grange percée d'une petite fenêtre. Entre ces 2 bâtisses, un portail en bois dans lequel est ménagé un portillon. Une fois ouvert, le visiteur découvre une cour pavée qui distribue l'ensemble des bâtiments anciens et nouveaux. Quelques éléments spécifiques caractérisent un univers particulier : une charrette remplie de sacs d'oignons, dans une petite remise plus loin, une bicyclette avec de drôles de pancartes, une chaise sous un petit auvent avec des tresses en attente. Nous rentrons chez les Johnnies. De gros blocs de granits posés sur le sol permettent aux visiteurs de s'y attarder et lire quelques panneaux extérieurs ( tôles sérigraphiées) qui nous racontent la vie antérieure de cette maison et de ses habitants.

**3.2 L'accueil et la boutique**

*Transformation de la grange d'entrée .*

Dégagement d'une partie avant couverte permettant de présenter les produits dérivés de la visite et les différents oignons mis en grappes. Fermeture par volets rabattants bois massif : cadre périphérique + lames intérieures. Sol planches bois brut teintées. Présentoirs produits Création facade menuiserie métallique (fixes + ouvrants) sur toute la largeur de la grange.

Aménagement intérieur : ambiance petit comptoir de vente agricole, rayonnages planches toute hauteur sur l'ensemble des murs. Sol ciment brut teinté . Echelle de menuier pour accès combles (réserves). Création d'une réserve arrière, local technique centralisation des commandes techniques : électriques, sécurité .

**3.3 LA PRÉSENTATION DU PROPOS** . L'histoire des Johnnies des origines jusqu'à aujourd'hui: "Panorama chronologique de toute l'histoire . La présentation botanique de l'oignon rose



**3.3 L'écurie, la remise aux oignons :**

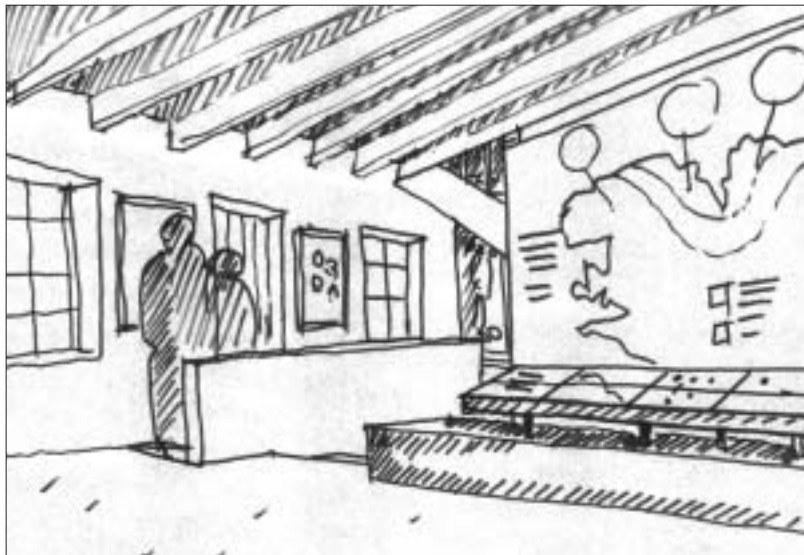
*La présentation de l'histoire : une plante, l'oignon rose , un pays , des hommes : une aventure*

Après avoir vu dans la petite remise attenante l'ensemble des éléments emblématiques des Johnnies : les sacs d'oignons, la vieille bicyclette avec ses pancartes écrites à la main, les visiteurs poussent la nouvelle porte en bois et entrent dans le premier bâtiment du parcours , l'écurie. A, l'intérieur , dans un petit volume qui mêle la beauté de la pierre brute à la modestie du bois teinté noir (carbonyl) , on peut découvrir l'ensemble de l'histoire par un grand panorama chronologique vertical (métal sérigraphié) : de l'origine 1828 à aujourd'hui, associé à une table lumineuse présentant les visuels correspondants (tirages Duratrans) . Dans l'angle opposé , un présentoir « de 4 saisons » avec les oignons rosés : arrivée de l'espèce en provenance du Portugal, spécificité de la plante (planche botanique) , caractéristiques nutritives, particularités de cette espèce , la raison de son succès outre-manche, son goût sucré .

Cette présentation permet de comprendre très vite le propos général de l'exposition et de continuer le parcours, éclairé de l'ensemble de l'histoire et des qualités spécifiques du produit.



3.4 LA PRODUCTION DE L' OIGNON ROSE EN BRETAGNE. la spécificité maraîchère de la Bretagne



**3.4 La maison principale (rez de chaussée) :**  
**La production de l'oignon rose en Bretagne : du premier plant à la mise en place de l' AOC**

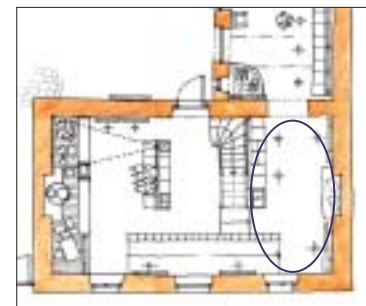
Après avoir franchi le nouveau passage ménagé dans le mur de façade de la maison principale, le visiteur pénètre dans la « pièce de vie » de la maison.

Tendue le long de l'escalier et le masquant pour partie, une grande carte verticale (toile imprimée numériquement) permet de visualiser l'implantation des cultures de l'oignon rosé dans la région de Roscoff. Présentation de la ceinture dorée.

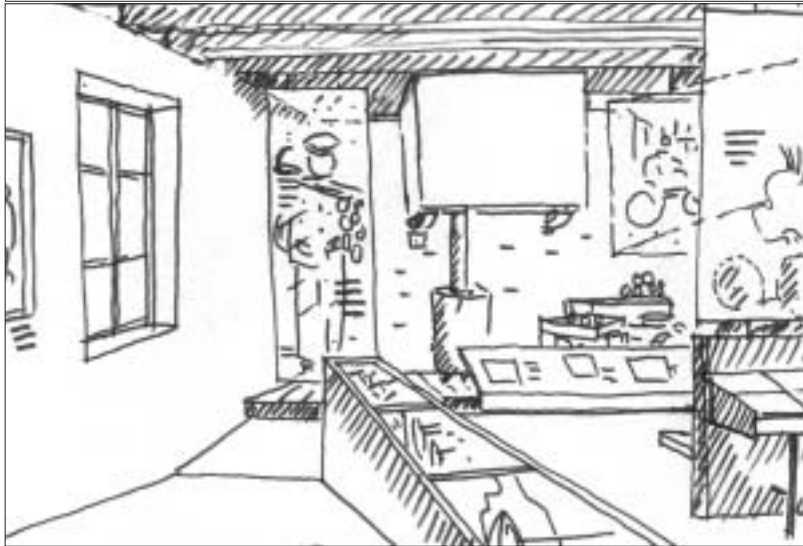
Associée, une autre table lumineuse présente les images de la production des oignons en Bretagne.

Un socle en bois bas prolonge la table par une assise .

Sur les murs, de part et d'autres de la cheminée, présentation d'affiches ou de photographies anciennes encadrées. Dans la cheminée, un tabouret à 3 pieds, quelques tresses attendent suspendues.



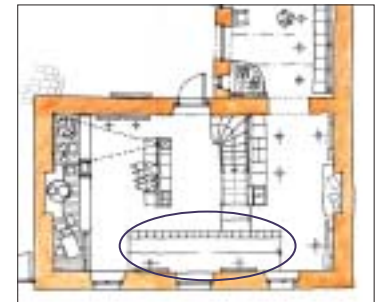
**3.5 LE VOYAGE VERS L' ANGLETERRE** . Utilisation de la rampe comme déplacement matérialisant le voyage : muret lumineux présentant 2 rangées de photos rétroéclairées .



**3.5 La maison principale ( rez de chaussée ) :**

*Le voyage vers l'Angleterre*

Profitant de la rampe qui nous guide vers un niveau plus bas (-30cm) , le projet installe un muret « lumineux » sur lequel seront présentées 2 rangées de photographies translucides (format 13X18cm) installées de part et d'autre permettant une vision de chaque côté (côté rampe et côté marches). De très beaux documents photographiques évoquent ces moments de mer et de port. Sur le mur intérieur de façade, des documents anciens mis sous verre et éclairés par de petits spots basses tensions, cachés derrière la retombée des solives bois du plancher haut .





### 3.6 LA VIE LÀ-BAS, LES CONDITIONS SOCIALES DU TRAVAIL . Reconstitution decor,

Objets : Mise en spectacle par projection images fixes et lumière depuis combles .Commentaire VIDEO



### 3.6 La maison principale (rez de chaussée) :

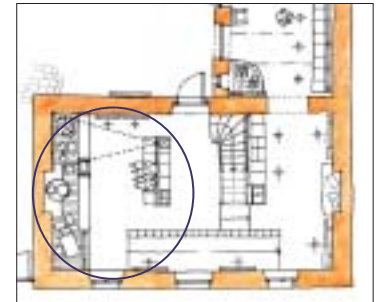
*La vie là-bas. les conditions sociales du travail*

En bas de la rampe , face à nous et occupant toute la largeur de la maison , un petit plancher bois brut surélevé de 20cm par rapport au niveau bas de la dalle béton laissée brute devient une petite scène de théâtre sur lequel viennent prendre place les différents éléments de la vie quotidienne en Angleterre : réchaud, balance , cahier, souvenirs de la maison bretonne, cageots d'oignons, tresses, gamelles,.....organisant l'ensemble un vrai poêle à bois en fonte qui chauffe. L'ensemble des objets sont éclairés d'une lumière qui vient du haut du toit (trémie dans plancher) et de façon synchronisée avec :

- . une projection d'images fixes type diapositives 24 x 36 mm . Projection se fait sur le mur en pierre (trace de la mémoire, apparition)

- . un témoignage de « Johnnie », diffusé sur moniteur vidéo et qui évoque le souvenir d'une vie pas tous les jours facile : éloignement du pays, petite rentabilité, absence de protection sociale. L'ensemble du dispositif audiovisuel (projecteur diapositives, lecteur DVD , ampli son) , est logé dans le soubassement et la partie supérieure d'une table lumineuse implantée au centre de la pièce et consacrée à l'organisation sociale des Johnnies. Bien évoqué dans le « spectacle » et les témoignages, nous développerons à l'aide de documents et de visuels rétro éclairés les conditions sociales du travail

A cette table, qui est implantée au centre de la pièce , est associé un ensemble de 3 assises, permettant aux visiteurs un confort de visite nécessaire.



ESTIMATION AMÉNAGEMENT MUSEOGRAPHIQUE MAISON DES JOHNNIES + ADAPTATION ARCHITECTURALE

		Qté	Prix unitaire	Total HT	
<b>1. AMÉNAGEMENT COMPLÉMENTAIRE COUR</b>					
Pavage	m2	73,25	900,00 F	65 925,00 F	10 050,20 #
Eclairage extérieur	u	5	1 500,00 F	7 500,00 F	1 143,37 #
Traitement noir des façades bois hangar matériel agricole	m2	35	1 000,00 F	3 500,00 F	533,57 #
Couverture ardoise appentis côté écurie + charpente	m2	6,5	1 700,00 F	11 050,00 F	1 684,56 #
Couverture bacs extension hangar des outils	m2	12	1 700,00 F	20 400,00 F	3 109,96 #
Bancs bloc granit	u	4	800,00 F	3 200,00 F	487,84 #
Palissade ( fermant la premiere cour ) + portail 2 vantaux	ens	1	20 000,00 F	20 000,00 F	3 048,98 #
<b>TOTAL HT COUR et annexes</b>				<b>131 575,00 F</b>	<b>20 058,48 #</b>
<b>2. ACCUEIL BOUTIQUE</b>					
<b>2.1 ADAPTATION ARCHITECTURE</b>					
Façade vitrée entrée	m2	8,05	1 500,00 F	12 075,00 F	1 840,82 #
Petite fenêtre côté rue	u	1	- F	- F	#
Compléments alimentation électrique (courant fort, courant faible)	ens	1	3 500,00 F	3 500,00 F	533,57 #
Isolation thermique + doublage volige grenier réserve	m2	29,14	700,00 F	20 394,68 F	3 109,15 #
Cloison bois réserve + Porte	m2	8,05	600,00 F	4 830,00 F	736,33 #
Chauffage électrique	u	2	2 500,00 F	5 000,00 F	762,25 #
<b>TOTAL HT ARCHITECTURE</b>				<b>45 799,68 F</b>	<b>6 982,12 #</b>
<b>2.2 AMÉNAGEMENT INTÉRIEUR .AGENCEMENT</b>					
<i>Équipement accueil</i>					
Comptoir accueil	u	1	15 000,00 F	15 000,00 F	2 286,74 #
Caisse	u	1	6 000,00 F	6 000,00 F	914,69 #
Micro ordinateur + logiciels exploitation et caisse	u	1	20 000,00 F	20 000,00 F	3 048,98 #
Téléphone fax	u	1	3 500,00 F	3 500,00 F	533,57 #
Fauteuil / Chaise ergonomique	u	1	2 500,00 F	2 500,00 F	381,12 #
Signalétique renseignements pratiques	u	1	1 500,00 F	1 500,00 F	228,67 #
Luminaires complémentaires	u	2	2 500,00 F	5 000,00 F	762,25 #
<i>Équipement boutique</i>					
Présentoir haut mur intérieur	u	1	20 000,00 F	20 000,00 F	3 048,98 #
Présentoir bas cloison	u	1	12 000,00 F	12 000,00 F	1 829,39 #
Divers : Encadrements signalétique	ens	1	6 000,00 F	6 000,00 F	914,69 #
Fauteuils	u	2	1 500,00 F	3 000,00 F	457,35 #
Présentoir cartes postales	u	2	900,00 F	1 800,00 F	274,41 #
Enseigne rue	u	1	4 000,00 F	4 000,00 F	609,80 #
<b>TOTAL HT AMÉNAGEMENT INTÉRIEUR</b>				<b>100 300,00 F</b>	<b>15 290,64 #</b>
<b>TOTAL HT ACCUEIL BOUTIQUE</b>				<b>146 099,68 F</b>	<b>22 272,75 #</b>
<b>3. ECURIE</b>					
Espace 1 Chronologie Johnnies . Présentation oignons					
<b>3.1 ADAPTATION ARCHITECTURE</b>					
Isolation thermique + doublage voliges	m2	28,98	700,00 F	20 286,00 F	3 092,58 #
Modification : porte réserve dérobée	ens	1	1 500,00 F	1 500,00 F	228,67 #
<b>TOTAL HT ARCHITECTURE</b>				<b>21 786,00 F</b>	<b>3 321,25 #</b>
<b>3.2 AMÉNAGEMENT MUSEOGRAPHIQUE</b>					
Panneau vertical : chronologie illustrée Johnnies (sérigraphie sur métal)	m2	8	1 900,00 F	15 200,00 F	2 317,23 #
Table lumineuse chronologie 4 x 0,5 m H : 0,75 m	u	1	12 000,00 F	12 000,00 F	1 829,39 #
Équipement lumière table : tubes fluo	u	5	250,00 F	1 250,00 F	190,56 #
Images type Duratrans pour table lumineuse	m2	2	2 000,00 F	4 000,00 F	609,80 #
Image Johnnies adhésif sur cloison local	m2	3	1 500,00 F	4 500,00 F	686,02 #
Présentoir oignons	u	1	5 000,00 F	5 000,00 F	762,25 #
Panneau vertical : présentation botanique de l' oignon rose	u	1	3 500,00 F	3 500,00 F	533,57 #
Assises visiteurs	u	1	1 200,00 F	1 200,00 F	182,94 #
<b>TOTAL MUSEO HT</b>				<b>46 650,00 F</b>	<b>7 111,75 #</b>
<b>TOTAL HT ECURIE (architecture + museographie)</b>				<b>68 436,00 F</b>	<b>10 433,00 #</b>
<b>4.REZ DE CHAUSÉE MAISON PRINCIPALE</b>					
<b>4.1 ADAPTATION ARCHITECTURE</b>					
Installation peñle bois	u	1	12 000,00 F	12 000,00 F	1 829,39 #
Convecteurs électriques	u	3	2 500,00 F	7 500,00 F	1 143,37 #
Compléments alimentation électriques sols	u	5	500,00 F	2 500,00 F	381,12 #
Installation électrique : commande centralisée dans local technique.Tableau muséo	ens	1	3 500,00 F	3 500,00 F	533,57 #
Passage fourreaux courants faibles (vidéo, synchro) vers local technique	ens	1	2 500,00 F	2 500,00 F	381,12 #
Création trémie dans plancher haut (spectacle reconstitution)	m2	5,5	250,00 F	1 375,00 F	209,62 #
Garde corps plein étage	ml	5	750,00 F	3 750,00 F	571,68 #
<b>TOTAL ARCHI HT</b>				<b>33 125,00 F</b>	<b>5 049,87 #</b>



4.2 AMENAGEMENT MUSEOGRAPHIQUE

Signalétique extérieure côté cour : historique de la maison	u	1	3 000,00 F	3 000,00 F	457,35 #
<i>La production des oignons roses à Roscoff</i>					
Cimaise contre escalier: production oignons en Bretagne (carte)	m2	1	2 500,00 F	2 500,00 F	381,12 #
Table lumineuse production 3 x 0,5 m H : 0,75 m	u	1	9 000,00 F	9 000,00 F	1 372,04 #
Equipement lumière table : tubes fluo	u	4	250,00 F	1 000,00 F	152,45 #
Images type Duratrans pour table lumineuse production	m2	1,5	2 000,00 F	3 000,00 F	457,35 #
Panneaux verticaux : présentation johnnies	u	2	3 500,00 F	7 000,00 F	1 067,14 #
Assises visiteurs	u	1	1 200,00 F	1 200,00 F	182,94 #
				<b>23 700,00 F</b>	<b>3 613,04 #</b>
<i>Le voyage vers l'Angleterre</i>					
Muret lumineux le long de la rampe	m2	4,28	1 500,00 F	6 412,50 F	977,58 #
Equipement lumière murets : tubes fluo	u	6	250,00 F	1 500,00 F	228,67 #
Images type Duratrans pour muret lumineux : le voyage vers l'Angleterre	u	20	400,00 F	8 000,00 F	1 219,59 #
Classeurs consultation documentations complémentaires	u	2	1 500,00 F	3 000,00 F	457,35 #
Panneaux verticaux : présentation johnnies	u	2	3 000,00 F	6 000,00 F	914,69 #
				<b>24 914,50 F</b>	<b>3 797,89 #</b>
<i>En Angleterre (spectacle)</i>					
Podium pour objets	m2	5	400,00 F	2 000,00 F	304,90 #
Rampe basse pour lumières sol	ml	5	1 200,00 F	6 000,00 F	914,69 #
Toile verticale sérigraphiée face rampe	u	1	2 500,00 F	2 500,00 F	381,12 #
Table lumineuse En Angleterre 2,5 x 0,5 m H : 0,75 m	u	1	7 500,00 F	7 500,00 F	1 143,37 #
Equipement lumière table : tubes fluo	u	3	250,00 F	750,00 F	114,34 #
Images type Duratrans pour table lumineuse production	m2	1,5	2 000,00 F	3 000,00 F	457,35 #
Panneaux verticaux : présentation johnnies	u	2	3 500,00 F	7 000,00 F	1 067,14 #
Classeurs consultation documentations complémentaires	u	1	1 500,00 F	1 500,00 F	228,67 #
Assises visiteurs	u	3	1 200,00 F	3 600,00 F	548,82 #
				<b>33 850,00 F</b>	<b>5 160,40 #</b>
<i>Installation spectacle</i>					
Lecteurs DVD	u	1	2 500,00 F	2 500,00 F	381,12 #
Moniteur Sony intégré dans rampe basse)	u	1	6 000,00 F	6 000,00 F	914,69 #
Projecteur dia positives 24 x 36	u	1	8 500,00 F	8 500,00 F	1 295,82 #
Ensemble son (ampil + HP)	ens	1	4 000,00 F	4 000,00 F	609,60 #
Ensemblesynchro / pilotage automatique (micro informatique+ logiciels)	ens	1	9 000,00 F	9 000,00 F	1 372,04 #
Ensemble lumière : 5 points non dynamique	u	5	1 000,00 F	5 000,00 F	762,25 #
				<b>35 000,00 F</b>	<b>5 335,72 #</b>
<i>Production pour un tel équipement (hors droit)</i>					
Ensembles images diapo	u	60	200,00 F	12 000,00 F	1 829,39 #
Interview Johnnies	h	4	1 200,00 F	4 800,00 F	731,76 #
Montage interview	min	8	2 500,00 F	20 000,00 F	3 049,98 #
Synchronisation générale	h	4	800,00 F	3 200,00 F	487,84 #
				<b>40 000,00 F</b>	<b>6 097,96 #</b>
<b>TOTAL MUSEO HT</b>			<b>157 462,50 F</b>	<b>24 005,00 #</b>	

TOTAL HT REZ DE CHAUSSEE MAISON PRINCIPALE (architecture + museographie)

190 587,50 F 29 054,88 #

5. ETAGE MAISON PRINCIPALE

4.1 ADAPTATION ARCHITECTURE

Isolation thermique + doublage volige	m2	28,98	700,00 F	20 286,00 F	3 092,58 #
Chauffage électrique	u	4	2 500,00 F	10 000,00 F	1 524,49 #
<b>TOTAL ARCHI HT</b>			<b>30 286,00 F</b>	<b>4 617,07 #</b>	

4.2 AMENAGEMENT MUSEOGRAPHIQUE

Tables consultations	u	4	2 500,00 F	10 000,00 F	1 524,49 #
Bibliothèques archives Johnnies	ml	7	5 000,00 F	35 000,00 F	5 335,72 #
Lampes consultations	u	8	700,00 F	5 600,00 F	853,71 #
Chaises consultations	u	12	800,00 F	9 600,00 F	1 463,51 #
Albums consultations archives Johnnies	u	20	600,00 F	12 000,00 F	1 829,39 #
<b>TOTAL MUSEO HT</b>			<b>72 200,00 F</b>	<b>11 006,82 #</b>	

TOTAL HT ETAGE MAISON PRINCIPALE

102 486,00 F 15 623,89 #

RECAPITULATIF AMÉNAGEMENT MAISON DES JOHNNIES

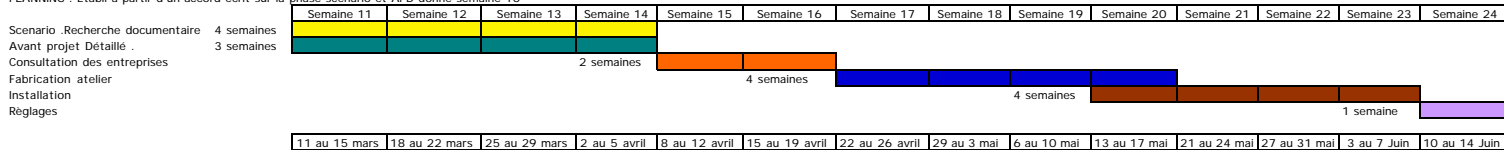
<b>ADAPTATION ARCHITECTURE</b>			
1. AMÉNAGEMENT COMPLÉMENTAIRE COUR	131 575,00 F		20 058,48 #
2. ACCUEIL BOUTIQUE	45 799,68 F		6 982,12 #
3. ECURIE	21 786,00 F		3 321,25 #
4. REZ DE CHAUSSÉE MAISON PRINCIPALE	33 125,00 F		5 049,87 #
5. ETAGE MAISON PRINCIPALE	30 286,00 F		4 617,07 #
<b>Total travaux architecture</b>	<b>262 571,68 F</b>		<b>40 028,79 #</b>

<b>AMÉNAGEMENT MUSEOGRAPHIQUE</b>			
1. AMÉNAGEMENT COMPLÉMENTAIRE COUR	- F		- #
2. ACCUEIL BOUTIQUE	100 300,00 F		15 290,64 #
3. ECURIE	46 650,00 F		7 111,75 #
4. REZ DE CHAUSSÉE MAISON PRINCIPALE	157 462,50 F		24 005,00 #
5. ETAGE MAISON PRINCIPALE	72 200,00 F		11 006,82 #
<b>Total travaux muséographie</b>	<b>376 612,50 F</b>		<b>57 414,21 #</b>

<b>MAÎTRISE D'ŒUVRE, PRESTATIONS INTELLECTUELLES</b>			
Maîtrise d'œuvre architecture (B. LEOPOLD)	24 000,00 F		
Maîtrise d'œuvre muséographique (A&D)	50 000,00 F		
Recherche documentaire et suivi production icono	12 000,00 F		
Ecriture scénario	12 000,00 F		
Redaction textes	10 000,00 F		
Traduction textes	6 000,00 F		
<b>Total Maîtrise d'œuvre, Prestations intellectuelles</b>	<b>114 000,00 F</b>		<b>17 379,19 #</b>

<b>TOTAL HT OPÉRATION</b>	<b>753 184,18 F</b>		<b>114 822,19 #</b>
TVA 19,6 %	147 624,10 F		22 505,15 #
<b>TOTAL TTC OPÉRATION</b>	<b>900 808,27 F</b>		<b>137 327,34 #</b>

PLANNING : Etabli à partir d'un accord écrit sur la phase scénario et APD donné semaine 10



**MATERIEL**

- 1 lampe tempête cuivre
- 1 bicyclette bleue avec panneau « stop me and buy one »
- 1 mannequin vêtu (d'un pull gris, 1 salopette noire, 1 béret, 1 perruque brune,
- 1 sacochette en cuir marron, 1 paire de sabots bois marrons , 1 paire de pantoufle).
- 2 malles noires
- 1 balance (1 plateau) + des poids : (3 x 2 lb, 2 x 1 lb, 3 x 1 kg, 1 x 8 oz, 1 x 4 lb, 1 x 2 kg, 1 x 1 lb, 1 x 500 gr)
- 1 réchaud à gaz (2 feux) en émail blanc
- 1 marmite 3 casseroles (en aluminium + couvercles)
- 1 balance ancienne (2 plateaux) repeinte en argenté
- 1 chaise
- 1 pantalon noir de drap à boutonnerie + 1 pull lainage mariné
- 3 paniers (mannous : panier servant au ramassage des oignons dans les champs)
- 1 calendrier « Guinness » de octobre 1975
- sacs de toile de jute
- 1 petit tabouret trépié
- 1 paire de sabots noirs
- 1 bourriche avec 1 cendrier, 1 blague à tabac en cuir, 3 casquettes, 1 boîte en métal
- 1 statue de bronze « Marie Onions »
- 1 Johnny en tricot
- 1 tête de femme avec coiffe
- 1 petit panier en osier
- 1 roc en céramique marron
- 1 assiette en céramique «Hen Dy CWRDD » chapelle à 20 km de Cardiff, en Galles : « lieu de Rencontre »
- 1 chapelle Sainte Barbe (tirelire)
- 2 masques à gaz
- 1 écusson support bois aux armes de « LLAFUR-ORFU-BOBPETH »
- 6 boîtes « Le P'tit Johnny » confiserie Guyader (2 grandes, 3 moyennes, 1 petite)
- 1 charte sous-verre encadrée. Chapelle Sainte Anne
- 1 statue en céramique de Sainte Anne
- 1 TV SIEMENS + 1 magnétoscope PANASONIC
- 1 aquarelle encadrée « Hepworth House » présentée par Pontypridd Town Council »
- 5 statuettes de Johnnies en terre, peintes (Plougastel)

**DOCUMENTS**

- Plan du bateau S.S. Hilda
- Liste des Johnnies du Hilda
- 1 classeur à vues rouge (divers docs, tonnage...)
- 1 album photos rouge (divers photocopies, orthographe, Yves Gallou...)
- 1 classeur noir (diverses photos originales, don des familles)
- 1 livre projet de transfert du Musée des Johnnies
- 19 panneaux descriptifs de l'Histoire :
  - 1 - Les Johnnies de Roscoff
  - 2 - Roscovites et Grande Bretagne
  - 3 - Le premier marchand d'oignons
  - 4 - Une famille de Transitaires
  - 5 - Personnage familier en Grande-Bretagne
  - 6 - De Wimbledon au Pays de Galles
  - 7 - Johnnies et Jennies !

- 8 - Un autre pays Celtique, l'Ecosse
- 9 - A Londres et à PODE
- 10 - « Les braves gens du Nord »
- 11 - Britanniques et Bretons
- 12 - Un mois en Mer
- 13 - l'oignon rose de Roscoff
- 14 - Ports, bases et Compagnies
- 15 - De rudes négociateurs
- 16 - Désastres
- 17 - Les Johnnies « Gallois »
- 18 - Leur souvenir reste vivant
- 19 - Nouvelles relations

- 1 registre de gages de 1951 au 4 Août 1968 (de 96 pages). Côté et paraphe par Monsieur le Maire Célestin SEITE.
- 1 registre de gages (P. PICHON, agent maritime) (200 pages). Côté et paraphe par Monsieur le Juge de Paix du canton de Saint Pol de Léon pour Monsieur PICHON, courtier de commerce à Roscoff, le 28 Mai 1929 (du 25 juin 1929 au 7 Août 1955).
- 1 livre « En tu all da vor breizh » de Yvon Mauffret
- 1 livre «Ar Johnniged» Naig Rozmor
- 3 livres « Good bye, Johnny onions » de Gwin Griffith
- 5 K7 vidéos :

- 1 - «Les Johnnies» FR 3 12'40
- 2 - Thalassa « Les Johnnies » 1993 – 22 mn
- 1 - « Johnnies de Roscoff » de Gwin Griffith 27 mn
- 1 - « Les Johnnies de Roscoff » film de la BBC de 1954 – 30' 21 mn
- 1 mémoire de maîtrise réalisé par Jean-Jacques MONCUN EN 1972-1973
- « L'émigration saisonnière des Johnnies de Roscoff des origines à nos jours.

**MAGAZINES**

- Le Pèlerin (2 juillet 1999)
- L'Univers du Vivant (Janvier-Février 1987)
- The Lady (13 au 19 Juin 1995)
- Britanny « Le Best of France » (1993)
- Voyage (Brittany Ferries) (1997 – 1998)

**COUPURES DE JOURNAUX**

- 1 sous-verre «these visitors sure know their onions»
- 1 sous-verre : South Wales Evening Post (Jeudi 10 Août 1995) «Johnny Onion, French passion for Wales»
- 1 sur carton «Hold your Breath» Life Style
- 1 sur carton : 140 ans hier, aujourd'hui tout seul «le dernier Johnny à Londres est Saint Poltain »

**CHANSONS & POEMES**

- Poème « Le Naufrage de l'Hilda » de Gian Mor
- Chanson + paroles + partition de « Good Onions »
- Chanson « Les Briseurs de Sonnettes » - paroles et musique de Pierre Maurice « Les Forbans de Roscoff ».
- Poème « Les Vétérans » de Pierre Maurice

**PHOTOS – CADRES – REPRODUCTIONS**

- Photo encadrée de Yves GOAOC (don de son fils Jean-Pierre Goaoc)
- Photo Jean-François MILIN (1929 - 1930) – 15 ans
- Photos panneau famille POUCHARD – GUYADER Johnnies à Exeter – Devon
- Photos encadrées famille MILIN (1929 – 1996)
- Photo encadrée Henri Tanguy né en 1874
- Photo encadrée Claude et André CHAPALAIN
- Photo encadrée « Herrick ar Roch » Inverness 1965
- Photo encadrée femme « Jenny »
- Photo Jacques MADEC datant de 1925, dernière campagne 1926 – tsurvivant du Naufrage (don de Madame JUHAN 28110-LUCE).
- Photo encadrée Johnny couleur
- Reproduction d'un débutant : « Nevezhant »
- Reproduction encadrée n° 448 « Roscoff – le Port, arrivée des voitures d'oignons ».
- Reproduction n° 438 « Roscoff, embarquement des oignons pour l'Angleterre »
- Reproduction n° 32 « Embarquement des oignons pour l'Angleterre ».
- 2 reproductions : 1 sur bois, 1 sur pancarte de 5 Johnnies sur leurs vélos chargés d'oignons (Paul CAROFF, DANIELOU)
- Reproduction François CUEFF à Bridgend 1935
- Reproduction Jean-Marie ROIGNANT et sa fille
- Reproduction Marie-Françoise ROIGNANT (femme de Jean-Marie ROIGNANT) et sa fille posant une tresse d'oignons (balance à la main).